



Price Alert

Nobyembre 2011

Pagsirit ng Presyo ng Gulay

Sa sarbey na isinagawa ng CWR noong 2010*, lumabas na karaniwang isda at gulay na lamang ang binibili ng mga nanay dahil hindi na sila makabili ng baboy at manok. Pero sa pagsirit ng presyo ng gulay, hindi na malaman kung paano pa iba-budget ang kanilang kakarampot na kita.

Lubhang naapektuhan ang mga taniman sa Gitna at Hilagang Luzon bunsod ng pananalasa ng Bagyong Pedring noong Setyembre 29. Pinalala pa ito ng matinding pagbaha, kalakhan sa Gitnang Luzon dahil sa pagpapakawala ng tubig ng mga dam na sumira sa malalawak na sakahan at taniman.

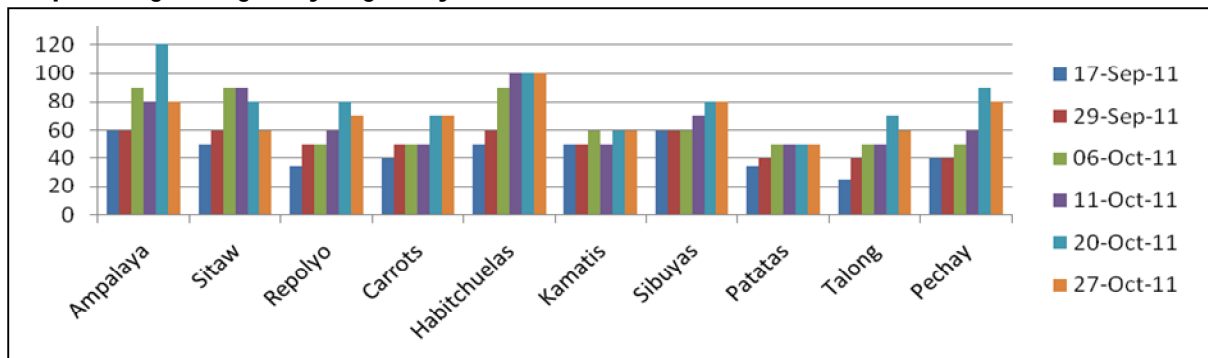
Nanggagaling ang kalakhan ng gulay na iniluluwas sa Maynila mula sa mga probinsyang sinalanta ng bagyo at baha. At ang pagkasalanta ng bagyo ang unang paliwanag ng gobyerno kaya nagtaasan ang presyo ng mga ito. Kaya kung susuriin, nagtaas ng presyo pagkatapos ng Setyembre 29 at nanatiling mataas pa rin ang presyo makalipas ang halos isang buwan pagkatapos ng pinakahuling bagyo noong Setyembre. (Talahanayan 1 at Graph 1)

Talahanayan 1. Presyo ng Gulay sa Ilang Piling Palengke sa Metro Manila* (in peso)

Gulay	17-Sep-11	29-Sep-11	06-Oct-11	11-Oct-11	20-Oct-11	27-Oct-11
Ampalaya	60	60	90	80	120	80
Sitaw	50	60	90	90	80	60
Repolyo	35	50	50	60	80	70
Carrots	40	50	50	50	70	70
Habitchuelas	50	60	90	100	100	100
Kamatis	50	50	60	50	60	50
Sibuyas	60	60	60	70	80	80
Patatas	35	40	50	50	50	50
Talong	25	40	50	50	70	60
Pechay	40	40	50	60	90	80

* prevailing retail prices sa Obrero Market, Blumentritt; Pamilihang Lungsod ng Muntinlupa; Guadalupe Commercial Complex; Farmers Market; Marikina City Market & TC; Sangandaan Market & Trading Center; Quinta Market; Pasig City Mega Market; Malabon Central Market; Susano Market Novaliches and Pasay City Public Market
Pinaghalawan: BAS Price Bulletin

Graph 1. Pagtaas ng Presyo ng Gulay



Pinaghalawan: BAS Price Bulletin

Ang totoo niyan, may bagyo man o wala, patuloy na tumataas ang presyo ng gulay. Mas malaki ang epekto ng neoliberal na patakaran ng gobyerno, lalo na ang pagdereregularisa ng langis at pagbibigay ng malaking papel sa pribadong sektor o sa mga malalaking negosyante. Kaya, ang sunod sunod na pagtaas ng langis na gamit sa transportasyon, ang dagdag singil sa toll fee at pagtaas ng presyo ng farm inputs katulad ng fertilizer ay nagdudulot ng pagtaas ng presyo ng gulay. (Talahanayan 2)

Talahanayan 2. Mga Nakakaapekto sa Pagtaas ng Presyo ng Gulay

Salik	Pagtaas ng Presyo	May ari
Langis para sa Transportasyon	tumaas ang presyo ng diesel ng P40.32 or 251% mula 2003 hanggang 2011; tumaas naman and presyo ng gasolina ng P23.72 o 116% ¹	ang oil market sa bansa ay pangunahing kinokontrol ng 3 malalaking kumpanya - Petron, 37.8%; Shell, 27.4% at Chevron, 11.9%
Toll Fee	12% dagdag singil sa NLEX toll fee noong Enero 2011; pagpataw ng 12% VAT sa toll fee simula Oktubre 2011	Manila North Tollways Corp. ng Metro Pacific Investment Corporation (MPIC) ang nag-ooperate sa ngayon ng NLEX; ang MPIC ay Philippine-based corporation ng First Pacific Company Limited
Fertilizer	pagtaas sa presyo ng farm inputs (per sack of 50kg) mula Okrubre 2010 hanggang Oktubre 2011: Urea, 37.49%; Complete, 17.89%; Ammosul, 37.53%; Ammophos, 17.90% ²	dating kontrolado ng gobyerno ang Philippine Phosphate Fertilizer Corporation (Philphos), ang pinakamalaking phosphatic fertilizer sa bansa; naisapribado ito noong 2000.

¹ mula sa DOE Oil Monitor

² mula sa BAS, Updates on Fertilizer Prices

May kabuuang P1.95 ang itinaas ng presyo ng diesel at P4.70 naman sa presyo ng gasolina simula Enero hanggang Oktubre 2011. Inaprubahan na rin ng Toll Regulatory Board (TRB) ang sunod sunod na toll fee hikes ng mga expressways katulad ng NLEX, SCTEX at SLEX. Tumaas din ang presyo ng fertilizer na gamit sa pananim ng mga magsasaka katulad ng urea, complete fertilizer, ammosul at ammophos.

Ang masahol pa, tali ang kamay ng pamahalaan para kontrolin ang pagtaas ng presyo nito. Hindi umano maaring makontrol ang presyo ng langis dahil nakabatay ito sa dikta ng pandaigdigang merkado ayon sa Oil Deregulation Law. Ang automatic adjustment naman sa toll fees ay sinasabing nakasaad sa kontrata ng pamahalaan sa pribadong kumpanya na nagpagawa at nag-ooperate ng mga expressways. Gayundin, ang dating pagmamay ari ng pamahalaan na pagawaan ng fertilizer katulad ng Philphos, ay naisapribado na.

Kaya ang Public-Private Partnership na ipinagmamalaki ni P-noy, kung san ay binigyan ng malaking papel ang mga negosyante sa pagpapatakbo ng ekonomya ng bansa, ay mas magpapahirap para sa pagbadyet ng mga kababaihan.

* CWR Basic Commodities Survey, 250 respondents from 4 biggest cities in Metro Manila



127-B Sct. Fuentebella Brgy. Sacred Heart
 Quezon City 1103 * 411-2796 * 920-1373
 cwrgrl@gmail.com * www.cwrweb.org

